

広報 多賀城



No. 500
10月

今月の見どころ

広報多賀城は、今月で500号を迎えました。昭和46年11月に発行した第1号から42年がたちました。躍進し続ける多賀城市の“今”を今後も掲載し続けます。
(関連記事2~3ページをご覧ください)

特集	「広報多賀城500号のあゆみ」	2
市政情報	「震災復興計画の取り組み状況」	4
	「多賀城市総合防災訓練」	6
暮らしアラカルト	「国保を知ろう」	12
まちかどニュース	「金メダリストがやってきた」	14
くらしの情報	「山王地区公民館事務補助員募集」	18

(平成25年6月撮影)

広報多賀城第1号表紙▶
(昭和46年当時の写真)



広報多賀城

5000号の歩み

昭和46年11月1日 多賀城市が誕生し、併せて市政だより第1号が発行されました。今年、42年目を迎える広報誌は5000号になりました。発行5000号までの歩みを、節目の広報誌を通して振り返ります。



市政だより 第1号(創刊号)

昭和46年11月発行



昭和46年11月1日、多賀城市が誕生し、市制施行を記念した市政だより第1号が発行されました。

「躍進する多賀城」というフレーズと、仙台港周辺の航空写真が表紙を飾り、紙面には、初代市長と初代市議会議長のあいさつ、市庁舎の全景が掲載されています。

市制施行を記念し、市民の皆さんから公募した「新多賀城音頭」、「市木」、「多賀城市将来の展望」についての論文の結果が発表されており、市を象徴する市木「山茶花」はこのとき制定されました。

このほかにも、昭和45年度の決算の状況、当時の各種制度のお知らせが掲載されています。

人口 3万7356人
世帯数 9554世帯
(昭和46年9月末日現在)

市政だより多賀城 第100号

昭和55年3月発行

第100号の表紙には、市民民税申告相談の風景が掲載されています。当時はまだ計算機も少なく、そろばんで計算していた様子が伺えます。

紙面を見ると、昭和53年6月に発生した宮城県沖地震により倒壊した、ごみ焼却場が新しく建設されることに伴い、当時のごみ処理の状況、正しいごみの出し方が紹介されています。

このほかにも、昭和55年度当初の予算状況、米飯給食の導入などの話題や、市民の皆さんの活動を紹介する記事が掲載されています。



人口 4万9203人
世帯数 1万3665世帯
(昭和55年2月1日現在)

広報たがじょう 第200号

昭和63年7月発行



第200号の表紙には、山王地区公民館で行われた、折り紙教室の様子が掲載されています。教室に参加した幼稚園児は、楽しそうに仲良く七夕の飾り付けをしています。

この号では、発行200号を記念し「広報紙で見るまちの歩み」として、第1号から200号が発行された期間の市の様子を2回シリーズで振り返っています。

また、宮城県沖地震の教訓を生かした総合防災訓練の実施状況や郷土史講座の様子も掲載されています。

人口 5万5820人
世帯数 1万8100世帯
(昭和63年6月1日現在)

広報たがじょう 第300号

平成8年11月発行

市立図書館のニレケヤキの風景で飾られている第300号では、「人生に年輪を刻んで・多賀城のきらめく人々」と題した特集記事が掲載されています。楽しく、そして、すてきに年を重ねている6人の市民の皆さんを紹介しています。



人口 6万1300人
世帯数 2万1105世帯
(平成8年9月末日現在)

広報多賀城 第400号

平成17年3月発行



400号の特集では、「カラダのごちそう・ココロのごちそう」いただきます」と題し、食育について、当時山王小学校で児童や保護者を対象に開催された食育フォーラムの内容と、表紙に掲載されています。

地域の話題を紹介する、まちかどニュースでは、今年8月、コンクールで優勝し、本誌17ページで紹介している、本市出身のバイオリニスト郷古廉さんが、当時、全日本コンクールで優勝したお祝いに、地域で開催した演奏会の様子が紹介されています。

人口 6万2296人
世帯数 2万3191世帯
(平成17年3月末日現在)

第500号は、今年の7月に発行される予定でしたが、東日本大震災の影響で、平成23年4月号から6月号を発行することができず、10月号で第500号を迎えることになりました。

なお、震災で広報誌を発行できない期間については、本市の状況や支援情報をいち早くお知らせするために、「東日本大震災 災害情報・つながろう多賀城」を全6回発行しました。



■第1号からの広報誌をご覧ください

広報誌発行500号を記念して、これまでに発行された広報誌を展示します。過去の広報誌を手にとって、思いを馳せてみてはいかがでしょうか。

場所／市立図書館
期間／10月1日(火)～10月30日(水)
図書館休館日を除く

問／地域コミュニケーション課広報広聴係
内線255

震災復興計画の取り組み状況をお知らせします



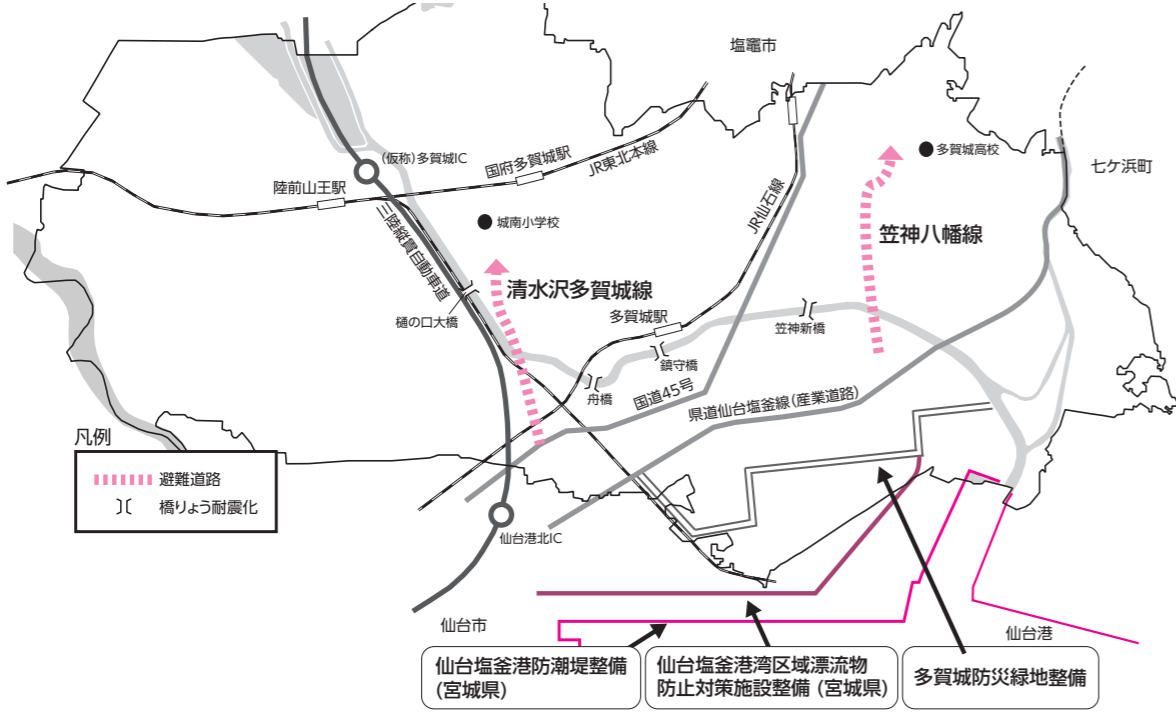
多賀城市震災復興計画の計画期間は、平成23年度から32年度までの10年間です。今回はこの計画に基づいて平成23年度と24年度の2年間に実施した事業の執行状況と、主な復興事業の進捗状況について報告します。

◆復興計画の執行状況(平成23年度・24年度)

復興施策	復興施策名	事務事業数	平成23年度(千円)	平成24年度(千円)	合計(千円)
1	「絆」・「つながり」を前提とした、健やかな「くらし」の確保と、活力ある「しごと」の創出	59	9,440,384	7,977,241	17,417,625
2	既存産業の再興促進と立地支援の強化	20	504,648	521,367	1,026,015
3	早期復旧の実現	47	8,812,982	8,834,669	17,647,651
4	減災対策の充実強化	39	1,246,070	968,078	2,214,148
5	防災意識の向上	15	367,871	70,926	438,797
6	震災経験の伝承と世界への発信	3	1,301	6,665	7,966
7	「歴史」・「景観」・「文化」を生かしたまちづくりの推進	27	145,980	280,351	426,331
8	復興シンボルとしての史都・市心の整備	7	256,043	231,655	487,698
総計		180	12,714,996	12,253,845	24,968,841

※複数の復興施策に含まれる事業があることから、これらの事業の重複する額などを除外して総計を算出しています。よって、総計欄に記載の数値は、各復興施策の合計額等の単純合計にはなりません。

主な復興事業 位置図

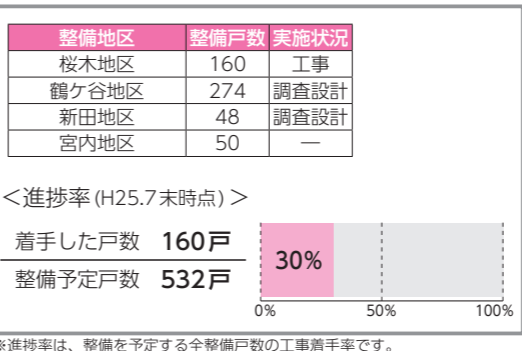


◆主な復興事業の進捗状況

◇「絆」・「つながり」を前提とした、健やかな「くらし」の確保と、活力ある「しごと」の創出

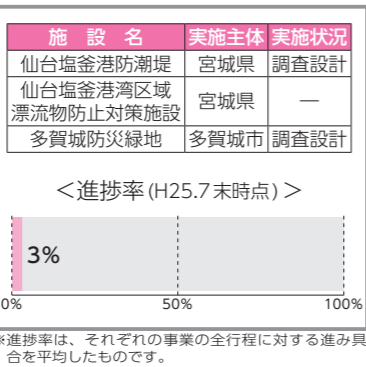
【災害公営住宅の整備】

被災者の住まいを確保するため、市内4地区に災害公営住宅を建設します。桜木地区では6月から建設工事に着手し、鶴ヶ谷地区および新田地区では、調査設計を進めています。



◇減災対策の充実強化

【津波に対する多重防御の整備】津波対策については、現在、3つの防潮施設の整備を進めています。仙台塩釜港湾区域内に整備する防潮堤と、同区域内の道路中央分離帯に盛土などを行う漂流物防止対策施設、そして、市内の電力高圧線下に整備する防災緑地の3つの防潮施設です。平成27年度完成を目標に、調査設計や事業実施に向けた調整を行っています。

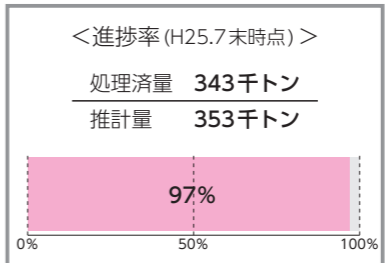


【避難道路の整備と橋りょう耐震化】

大津波からの徒歩避難を可能とする避難路整備については、現在、新たな道路の整備と、既存道路の橋りょう耐震化を進めているところです。新たな道路については、清水沢多賀城線、笠神八幡線の2路線の調査設計を行っています。また、橋りょう耐震化については、樋の口大橋、舟橋、鎮守橋および笠神新橋の耐震化工事を進めています。

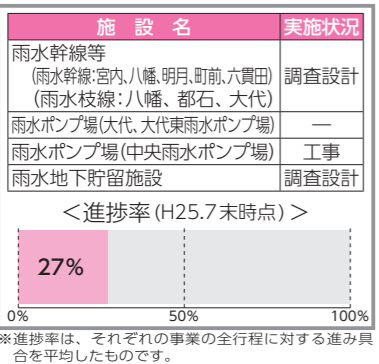
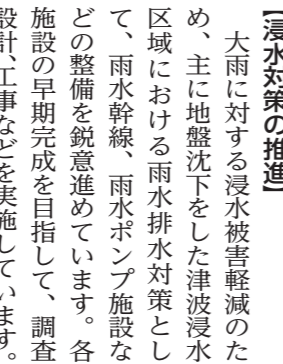
【がれきの処理】

東日本震災により発生したがれきについては、7月末時点で、発生推計量が35万3千トンです。そのうち、34万3千トンの処理(焼却処分、破碎・改質等によるリサイクル処理など)を実施しました。多くの自治体の支援等もあって、現在の進捗率(処理割合)は、97%となっており、平成25年度末の完了を予定しています。



【浸水対策の推進】

大雨に対する浸水被害軽減のため、主に地盤沈下をした津波浸水区域における雨水排水対策として、雨水幹線、雨水ポンプ施設などの整備を鋭意進めています。各施設の早期完成を目指して、調査設計、工事などを実施しています。



震災関連情報

多賀城市被災者住宅再建総合支援制度について条件緩和のお知らせ



被災された皆さんの住まいの確保を進めるための本制度について、被災時借家にお住まいだった方のみ当該住居が解体されていない状態でも建設・購入区分で申し込むことが可能となりました。補修は持ち家のみ対象です。制度概要については広報多賀城6月号に掲載していますので、ご確認ください。

また、被災区域、り災状況および再建方法(建設・購入、補修)の内容により必要書類が異なります。詳しくはお問い合わせください。

■申請期限

建設・購入	平成30年3月31日
補修	平成27年3月31日

問／生活再建支援室
内線 652、653

災害時における支援協力に関する協定締結



施設名	住所	使用可能場所
東北地方整備局東北技術事務所	桜木3丁目6番1号	施設内防災技術センター屋上および外階段
東北地方整備局塩釜港湾・空港整備事務所	明月1丁目4番6号	事務所屋上および外階段

問／交通防災課消防防炎係
内線 273、275

みんなで作る
地域の防災・減災!!

11月4日(月)は 多賀城市総合防災訓練



◆**毎年開催します**
これまで本市では5年に一度、総合防災訓練を行ってきましたが、今年度からは「東日本大震災」の教訓を踏まえ、防災関係機関と市民が一体となった訓練を毎年開催します。
訓練に参加し、いつ発生するか分からない災害に備えて防災意識を高めましょう。

◆**これまでの訓練との違い**
これまででは、訓練対象地区を絞り、一つの会場で実施してきましたが、今年からは、各会場同時開催訓練を実施します。
また、今回の総合防災訓練では、それぞれの地域ごとに必要な訓練を地域の皆さんといっしょに考えて訓練します。
日時／11月4日(月)午前8時30分～正午
会場／多賀城市役所・大規模災害時指定収容避難所・市内各地区
想定内容／宮城県沖を震源とするマグニチュード9・0と推定される大地震が発生し、市内では震度6弱を観測した。市内では全域で建物倒壊、ライフラインの寸断。地震発生から5分後太平洋沿岸部に大津波警報が発令された。
活動内容／各地区、企業・団体などにより種目が異なります

◆**広報活動をしします**
11月3日、4日に防災行政無線と広報車により事前広報活動を実施します。また、訓練当日にはサイレンを鳴らし、エリアメールを配信します。
※本日の災害と間違わないよう注意してください。
◆**広報活動時間・広報内容**
・事前広報
11月3日 午前9時～午後4時
11月4日
午前8時、午前8時15分
・訓練
11月4日
午前8時30分 地震発生広報
午前8時35分 大津波警報広報
(サイレン)、エリアメール
問／交通防災課消防防災係
内線 273 / 275

◆エリアメール(緊急速報メール)◆

本市では、「緊急速報エリアメール(NTTドコモ)・「緊急速報メール(KDDI、ソフトバンク)」を導入し、市独自に災害・避難情報を市内の携帯電話に一斉配信しています。

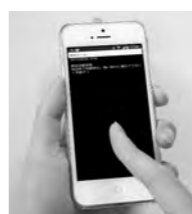
特徴

- ・回線混雑の影響を受けません。
- ・事前のメールアドレス登録は不要です。
- (ただし、機種によっては、受信設定が必要な場合があります)
- ・情報配信時に市内にいて受信が可能です。
- ・観光や仕事などで一時的に多賀城市を訪れている人にも情報が配信されます。
- ・受信料や使用料は無料です。

注意事項

- ・市内であっても市境付近にいた場合は、受信できない場合があります。
- ・通話中、パケット通信中、圏外、電源を切っている場合などは受信できません。
- ・対応機種であっても受信設定が必要な場合があります。

また、購入時に受信設定が「OFF」に設定されている機種もあります。お使いの携帯電話がサービスに対応しているかは、各携帯電話会社のホームページまたは、窓口でご確認ください。



宮城県知事選挙
10月27日(日)
投票日

みんなで投票
大切な一票

時間 午前7時～午後8時
場所 各投票所

選挙当日に投票できない方は、次の制度をご活用ください。

◆**期日前投票**
期間／10月11日(金)～26日(土)
時間／午前8時30分～午後8時
場所／多賀城市選挙管理委員会事務局(市役所敷地内)
持参するもの／投票所入場券(未着、紛失等で入場券がない方でも投票できます。身分証明書・印鑑等は必要ありません)
期日前投票をする方は、投票所入場券の裏面「期日前投票宣誓書兼請求書」欄に、氏名・生年月日などを自書で記入し、選挙当日投票できない事由欄の番号を○で囲み、期日前投票所受付に、提出してください。

◆**不在者投票**
県選管の指定病院や施設などに入院・入所している方は、お早めに手続きをしてください。

◆**郵便等による不在者投票**
郵便等投票証明書の交付を受けている方は、10月23日(水)までに、請求をお願いします。

問／多賀城市選挙管理委員会事務局
内線 631、632

宝くじコミュニティ助成事業

この事業は、(財)自治総合センターが、宝くじによる収益を原資として、地域活動を活発に行っていくための資金の助成を行うものです。

自治会・町内会をはじめとした地域団体が地域活動に必要な備品などを揃える場合などへ助成されます。

助成を希望される団体は事前にご相談ください。

申込期限
・助成希望の有無 10月9日(水)
・申請書類の提出 10月16日(水)

対象／自治会・町内会など地域的な共同活動を行っている団体

①一般コミュニティ助成事業
対象経費／コミュニティ備品の整備に要する経費など
助成額／100万円～250万円

②コミュニティセンター助成事業
対象経費／集会施設の建設、修繕に要する経費など
助成額／事業額の5分の3(1500万円まで)

③青少年健全育成助成事業
対象経費／ソフト事業に要する経費など
助成額／30万円～100万円

④地域防災組織育成助成事業
対象経費／防災備品の整備に要する経費など
助成額／30万円～200万円

問／①③地域コミュニティ課市民活動推進係 内線 253
④交通防災課消防防災係 内線 275

7 景観だより 12 景観計画の活用

◆**景観計画(景観法)の活用イメージ**
本市には「古代から続く歴史」、「市内を流れる川や田園などの緑の自然」、「現代の人々の営みで栄える市街地」といった景観を構成する要素があります。これらの要素を踏まえ、将来にわたり美しく魅力的な景観にするため、景観計画を活用した方策について検討しています。

景観計画の活用方法には次のようなものがあります。

- 眺望景観の保全
- 歴史的街並みの保全
- 建物の高さや壁面の位置の制限
- 建物のデザインや色の規制・誘導
- 屋外広告物の規制
- 街の賑わいの演出
- 電線の地中化の推進
- 農村景観の保全

(他の自治体の活用事例)

◆**景観計画(景観法)の活用による効果**
国のアンケート結果によると、既に景観計画を策定している団体では、景観を阻害する要素の抑制や景観の保全、魅力的な景観の創出などの効果が現れたり、効果が見込まれると回答している団体が数多くあります。

項目	既に効果が発現した	今後、効果の発現が見込まれる	効果は発現していない/今後見込まれない	無回答
① 景観を阻害する色彩が抑制された。	44.7	50.0	4.6	0.7
② 歴史的なまちなみ景観の保全に寄与した。	20.1	55.3	24.0	0.7
③ 景観を阻害する屋外広告物が抑制された。	19.1	49.7	30.6	0.7
④ 住宅地の良好な景観の保全に貢献した。	18.8	61.5	19.1	0.7
⑤ ランドマークとなる山並みや建造物への眺望の保全に貢献した。	18.4	59.5	21.4	0.7
⑥ 落ち着いた色彩の建物が増え、街並みが整ってきた。	16.8	69.1	13.5	0.7
⑦ 商業・業務地の良好な景観の形成に貢献した。	16.4	63.5	19.4	0.7
⑧ 景観的に重要な建造物や樹木の保全に寄与した。	16.4	58.2	24.7	0.7

資料：景観形成の取組に関する調査(国土交通省)
対象：H23.9.1時点で景観計画策定済みの304団体

問／都市計画課都市計画係 内線 424

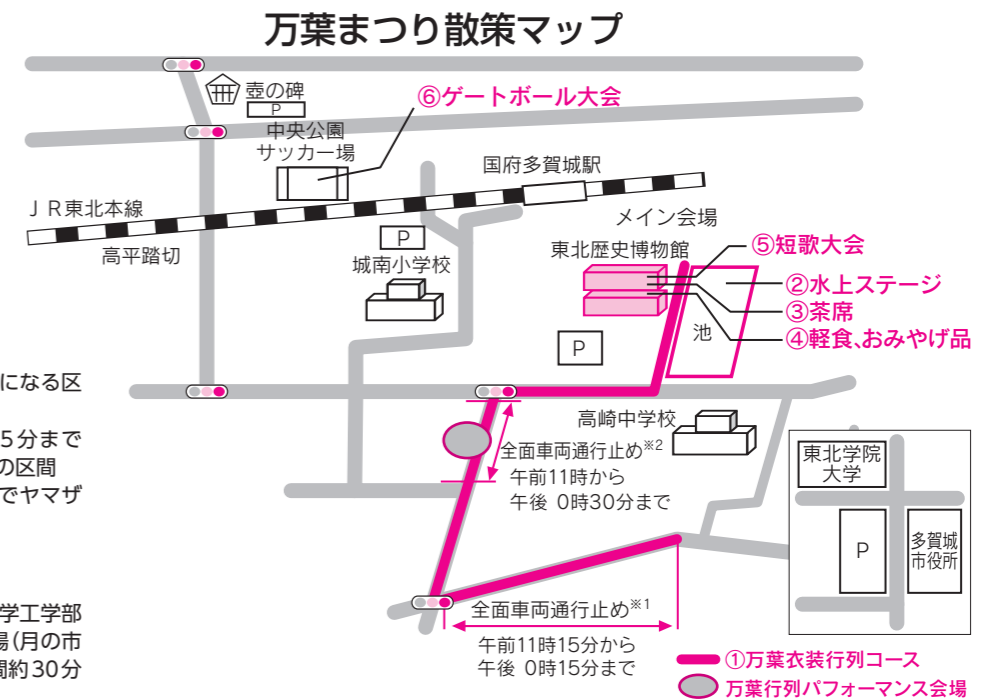


10月13日 第15回史都多賀城万葉まつり

舞、歌、音楽、そして、語りで 時空を超え
市民一人ひとりが、いにしへのロマンを再現

■万葉まつりの主なイベントスケジュール (予定)

	午前8	9	10	11	正午	午後1	2	3	4	5(時)
①万葉衣装行列 ※全面車両通行止										
②水上ステージ(万葉ステージ) 横笛、万葉の舞、和歌朗詠、 万葉うたよみ、琴演奏、射礼など										
③茶席(受付午後4時30分まで)										
④軽食、おみやげ品販売など										
⑤大伴家持のつどい短歌大会										
⑥第3回万葉まつりゲートボール大会										



- 全面車両通行止め
万葉衣装行列の際、全面車両通行止めになる区間がありますのでご了承ください。
※1 午前11時15分から午後0時15分まで
高崎中学校前～樋の口橋交差点の区間
※2 午前11時から午後0時30分までヤマザワ、ホームマック駐車場前の区間
- 無料臨時バスの運行
多賀城駅 → 多賀城市役所 → 学院大学工学部 → 東北歴史博物館 → あやめ園駐車場(月の市会場の順(午前10時から午後5時の間約30分間隔)にバスが循環します。

第35回大伴家持のつどい短歌大会

県内外からの応募作品から、優秀作品を表彰します。選者は県内で活躍する歌人3名です。選者の選評の行われる表彰式と、大伴家持・万葉集にちなんだ記念講演会を開催します。

日時/10月13日(日)午前10時～午後2時30分
第1部 短歌大会表彰式
午前10時～正午
第2部 記念講演
午後1時～2時30分
講師 宮城学院女子大学
名譽教授 犬飼公之氏
演題「大伴家持の歌世界」
会場/東北歴史博物館 講堂
対象・定員・費用/一般、90人程度、入場無料(申込不要)
問/大伴家持顕彰会事務局(生涯学習課内)
内線541、542

大伴家持顕彰会 万葉楽習講座

◆第1回 10月13日(日)
午後1時～2時30分
大伴家持のつどい短歌大会
記念講演

第20回「壺の碑」 全国俳句大会

奥の細道紀行でこの地を訪れ、「壺碑」の前に感涙にむせび泣いた松尾芭蕉を偲び開催します
当日受け付ける囀目吟(※)の部にはどなたでも投句できます。文学の秋、あなたも俳句に親しんでみませんか。
※囀目吟とは、俳諧で、即興的に目に触れた物をうたう事。

日時/10月20日(日)午前10時～午後4時30分(受付時間は午前9時30分)
会場/文化センター小ホール
内容/入選句の発表、選評、表彰式
講演/「縁の行方」宇多喜代子氏、無料
囀目吟/投句料11,000円、特別選者11宇多喜代子氏、選者11柏原雨氏・菅原閑也氏・鈴木八洲彦氏・蓬田紀枝子氏・高野ムツオ氏
問/多賀城市観光協会(商工観光課内)
内線472

平成25年夏休み作品コンクール

市内小学校と中学校の児童・生徒から1,838点の応募がありました。9月9日(月)の審査会で、入賞した皆さんの作品をご紹介します。(学校名・学年と敬称は略させていただきます)

【特選】
★鈴木 佑奈(山王小)



【特選】
★伊藤 泰斗(多賀城中)



【入選】樋口 紅子(城南小)、鈴木麻衣(東小)、佐々木 ふわり(多賀城小)、伊藤 いずみ(多賀城中)、鳴海 茉那(高崎中)、小野 みやび(多賀城中)

【特選】
★伊藤 泰葉(天真小)

市税

★三野 絵莉花(多賀城中)



【塩釜地区租税教育推進協議会長賞】渡邊 舞(山王小)、佐藤 佳奈(第二中)
【塩釜地区租税関係団体協議会長賞】大内 紗良(多賀城小)、平上 凜(高崎中)
【社】塩釜法人会多賀城支部長賞
佐藤 美桜(東小)、佐藤 優那(高崎中)
【入選】清水 美羽(山王小)、佐藤 美月(多賀城小)、久保 汐織(多賀城小)、植松 夏恋(高崎中)、古澤 直哉(第二中)、武山 侑加(東豊中)
【市長賞】
★秋元 優那(城南小)
★納税は 明るい未来の 始発駅
★及川 稜太(多賀城中)
【笑顔咲く 明るいまちを 納税で】
【塩釜地区租税教育推進協議会長賞】白幡 遥(多賀城小)、穴澤 友了(高崎中)
【塩釜地区租税関係団体協議会長賞】千田 楓葵(城南小)、佐々木 泰良(多賀城中)
【社】塩釜法人会多賀城支部長賞
小林 桜子(城南小)、坂口 愛海(東豊中)
【入選】鈴木 尊翔(山王小)、真間 賢人(多賀城小)、鈴木 虎雅(多賀城小)、黒川 直樹(多賀城中)、小島 愛美(多賀城中)、坂本 大空(多賀城中)
問/収納課収納係 内線193

10月のおばんです懇談会

日時/10月29日(火)
午後7時～8時30分
会場/高崎集会所
(高崎3丁目15番1号)
皆さんの参加をお待ちしています!
問/地域コミュニティ課広報広聴係
内線254、255



◆第2回 10月24日(木)
午前10時～正午
万葉植物観察会
講師 県民の森管理事務所所長
星合 愿一氏
午前10時東北歴史博物館正面玄関集合、小雨決行
◆第3回 11月(予定)
講演会 万葉集の「筑波山の歌」を学ぶ
東歌、防人歌、權歌ほか
詳細は、広報多賀城11月号をご覧ください。
対象・費用/一般、参加無料(申込不要)
問/大伴家持顕彰会事務局(生涯学習課内)
内線541、542

子育てを応援しています

ファミリー サポート事業

ファミリーサポート事業とは、お子さんを預かってほしい方と「預かることができる方」が会員となり、会員同士が支え合う子育て支援活動です。事務局が仲介して、会員間の調整を行います。

◆ **こんなときに利用できます**

- ・ 一時的なお子さんの預かり
- ・ 保護者の通院や外出、またはリフレッシュしたいとき
- ・ 保育所や学童保育への送迎とその後のお預かり
- ・ 習い事への送迎 など

◆ **会員の条件**(いずれも市内在住)

- 利用会員 / 生後2カ月～小学校6年生までのお子さんがある方
- 協力会員 / 事業に理解を有する20歳以上の方(事務局で行なう講習会を修了した方)

※利用会員と協力会員を兼ねることもできます(両方会員)

利用料(1時間あたり) / 直接協力会員に支払います。

- ①月曜～金曜日、午前7時～午後7時 / 600円
- ②土曜・日曜日、祝日、年末年始と平日の①以外の時間 / 700円

※活動中の補償として、市が保険に加入しています

◆ **預かる場所**

協力会員の自宅(事前打ち合わせあり)

会員の声

主人の転勤で多賀城市に引っ越して来ました。近くに親類や知人がいない環境になり、何かあった時の子どもの預け先について心配でした。早速ファミリーサポートに登録したところ、近所に住んでいるベテラン会員の方を紹介していただきました。

初めて預けた時は不安だったのですが、迎えに行った時、自宅にいる時と変わらず楽しく遊んでいました。子どもをお預りできる場所が出来て、嬉しいです。

(利用会員・Kさん)

協力会員募集中!

協力会員が不足しています。協力会員になっていただけの方を募集しています。送迎のみの活動もありです。男性の方も活躍中で、大歓迎です。協力会員になる

新規協力会員講習会

内容 / ①子育てを取り巻く環境について ②事業の仕組みと流れ ③子どもの発達と育児(後日、実技を1時間)

対象 / 協力会員・両方会員

日程 / 10月22日(火)・23日(水)

いずれも午前9時30分～正午

*受講日前日までに入会登録が必要です。

申込・問 / ファミリーサポート事務局(子育てサポートセンター内)

へ直接または電話・ファクスで(土曜・日曜日、祝日を除く、午前9時～午後5時)

電話・ファクス / ☎389・2181



ファミサポ交流会より(平成25年7月)

たくさんの方が活躍しています!

一時預かり・病後児保育

本市では子育て支援として一部の認可保育所で「一時預かり保育」と「病後児保育」を行っています。

一時預かり保育は、保護者の就労を問わず、ご家庭の事情で一時的に保育ができないときや、日々育児をされている方がリフレッシュできるように、お子さんをお預かりして保育するものです。

病後児保育は、市内の保育所(園)や小学校に通うお子さんが、病気やけがなどの回復期にあるために集団生活が適当ではなく、保護者の仕事などの都合により、家庭での保育ができないときに看護と保育をするものです。

それぞれ利用するには、事前申し込みや登録が必要です。

直接各保育所(園)へお問い合わせください。

問 / ことも福祉課保育係 内線183、184



県内で急増中!! 振り込め詐欺にご注意を

振り込め詐欺が県内で多発しています

振り込め詐欺の中でも被害が最も多く占めているのがオレオレ詐欺ですが、最近では、犯人が現金やキャッシュカードを直接自宅などに取りに来る「振り込ませない」詐欺(受取型)が増加しています。

平成25年4月～7月の間に分かった振り込め詐欺のうち、約8割がこの受取型です。

よくある振り込め詐欺の一例

①オレオレ詐欺

～現金を口座に振り込ませるなどをしてだまし取る詐欺～

手口 / 電話を利用して息子・孫などを装い、会社でのトラブル・横領の補填金・サラ金の借金返済などの名目を述べる。

警察官・弁護士などと装い、交通事故示談金などが必要であるなどと言う。

被害者層 / 年齢60歳代以上の方が全体の約95%

キーワード / 「電話番号が変わった」「キャッシュカードを預かる」

②融資保証金詐欺

～融資の保証金等の名目で現金を口座に振り込ませる等して騙し取る詐欺～

手口 / ダイレクトメール、ファクス、電話などを利用して融資を誘い、申し込ませる。

被害者層 / 年齢40歳代以上の男性が全体の約58%

キーワード / 「借金一本化」「会社の運転資金」「融資の前に保証金」

③架空請求詐欺

～料金請求文書・メール等を送りつけ、現金を振り込ませたり、送付させたりして騙し取る詐欺～

手口 / 不特定多数の者に対し、有料サイト利用料金や訴訟関係費用など、身に覚えの無い理由を口実にする。

被害者層 / 全年齢層に分散

キーワード / 「総合情報サイト利用料金」「延滞金が発生」

④還付金等詐欺

～被害者の口座から相手方の口座へ現金を振り込ませる詐欺～

手口 / 社会保険事務所や市役所の職員などと名乗り、年金の還付金手続きや税金の還付手続きがあるかのように装ってATMまで誘導する。

被害者層 / 年齢60歳代以上の方が全体の約95%

キーワード / 「医療費の還付」「医療費控除」「税金の還付」

被害に遭わないためのポイント

- ①振り込む前に必ず誰かに相談する。
 - ②知らない人に暗証番号を教えない。
 - ③初対面の人にキャッシュカードを渡さない。
 - ④身に覚えの無い請求は無視する。
 - ⑤融資を前提に振り込みを請求されたら要注意。
 - ⑥融資を申し込む前によく調べて確認する。
- また、不審な電話がかかってきた際は、すぐに受け答えをせずに、連絡先を聞いて後からかけなおしたり、留守番電話の録音機能を使うことで、直接相手と話すことを避けるなどの対策も有効です。
- 問 / 市民相談室(生活環境課内) 内線237～239

認知症サポーター養成講座

認知症を正しく理解し、認知症の方やその家族を温かく見守る応援者を養成する講座を開催します。

講座受講後にサポーターの証であるオレンジリング(ブレスレット)をお渡しします。

日時 / 11月9日(土)午後2時～3時30分

会場 / 市民活動サポートセンター

対象・定員 / 80人(先着順)

費用 / 100円(テキスト代として当日持参)

問・申込 / 10月31日(木)まで介護福祉課高齢支援係へ

内線665

造営から70年目で見る多賀城海軍工廠

海軍工廠とは何か、多賀城海軍工廠でのさまざまな出来事を百枚程度のパネルなどで紹介します。

日時 / 10月20日(日)～11月4日(月) 午前9時～午後4時30分

会場 / 多賀城史遊館

問 / くらしと民主主義、史跡・緑を守る多賀城懇話会

☎368・1411(阿部)

☎368・3127

シリーズ 国保を知ろう②

医療機関へのかかり方や医療費の節約ポイントについて紹介します。

本市の国民健康保険に加入している被保険者の皆さんの医療費が、年々増加しています。一人当たりの医療費が増加すれば、保険税の負担にも大きく影響します。日ごろから健康管理を心がけ、病気の予防に努めることが大切です。なお、医療機関にかかる場合は、正しい受診を心がけ、医療費の節約に努めましょう。

休日や夜間の受診を見直しましょう

休日や夜間の受診は、割増料金がかかり医療費の増加につながります。また、軽症の方の救急医療受診が、緊急性の高い重症の方の治療に支障をきたすこともあります。受診の前に、平日の時間内に受診できないか、もう一度考えてみましょう。



かかりつけ医を持ちましょう

自分や家族の普段の健康状態や過去の病歴などを把握しているお医者さんがいると、なにか心配なことがあったときに気軽に相談することができたり、病気を未病の状態で見つけることが可能になります。まずは、かかりつけのお医者さんに相談する習慣を身につけましょう。



重複受診はやめましょう

同じ病気で複数の病院にかかっていると、医療費の無駄になるだけでなく治療に支障をきたすこともあるので、現在の治療に不安などがある場合は、まず担当の先生と話し合ってみましょう。



◆初診料・再診料を比べると(月4回受診した場合)

同じ病院で継続受診		複数の病院で受診	
1回目・初診料	2,700円	A病院・初診料	2,700円
2回目・再診料	690円	B病院・初診料	2,700円
3回目・再診料	690円	C病院・初診料	2,700円
4回目・再診料	690円	D病院・初診料	2,700円
合計	4,770円	合計	10,800円

※医療費の中には初診料・再診料のほか、検査料や投薬、管理料などが含まれます。
※複数の病院に通うとその都度、初診料がかかります。また、同様の検査などが繰り返されることで医療費の負担が増えます。

ジェネリック医薬品を活用しましょう

ジェネリック医薬品(後発医薬品)とは、特許期間の過ぎた新薬(先発医薬品)と同じ効果効能のある処方薬で、新薬よりも安価な薬です。また新薬と同様の安全基準を満たしているため信頼できる薬です。たとえば、高血圧による薬の処方を受けている場合、新薬は1錠17.80円であるのに対して、ジェネリック医薬品は1錠9.80円です。ジェネリック医薬品を活用することで医療費を節減することにもつながります。



問/国保年金課国保庶務係 内線121~123

マイバッグ使っていますか

10月は3R推進月間です。3R推進月間に併せてマイバッグキャンペーンが行われます。

3Rとは
廃棄物の発生抑制
リデュース
再使用
リユース
再生利用
リサイクル

マイバッグは常に携行する習慣をつけ、ごみの減量に努めましょう。

ごみが減量されると焼却する分量が減って、温室効果ガスの二酸化炭素の排出が減り、地球温暖化の抑制につながります。

目に見えて効果が現れるわけはありませんが、将来の子孫のためによりよい環境を残すことが必要とされています。

小さなことの積み重ねが大きな力となりますので、皆さんでマイバッグを使いましょう。



問/生活環境課環境リサイクル推進係 内線235



がんにならないために予防しましょう

日本人男性の2人に1人、女性の3人に1人はがんと診断されており、今や誰にも起こりうる身近な病気です。

表1 平成23年度多賀城市がん死亡部位

1位	2位	3位
胃	肺、気管 気管支	肝臓

本市でも死因別死亡率の1位はがんで、死因の約3割を占めています。平成23年度のがん死亡の順位は表1のとおりです。がんは最近の研究結果によると、生活習慣の見直しで予防が可能であることがわかってきました。

① たばこを吸っている人は禁煙しましょう

喫煙は肺がんや喉頭がんだけでなく、さまざまながんの発生に関係しています。また、たばこの害は、喫煙者だけでなく周囲の人にも及びます。

② 食生活を見直しましょう

がんが発生する原因の約3割は、食事に

あるといわれています。食生活を改善することにより、がんのリスクを抑えることができます。

・栄養のバランスを考えて食べる
・塩分は控えめに(1日10グラム未満が目標)

・野菜(毎食)、果物(毎日)を食べる
・熱い飲食物は冷ましてから食べる

・動物性脂肪は控えめに
③ 肥満気味の人は運動しましょう

メタボリック症候群は、がんの引き金にもなるといわれ、肥満の予防・解消のためにも定期的に体を動かしましょう。

また、免疫力アップにもつながります。
④ 心に疲れがたまっている人はストレスを解消しましょう

過度のストレスは体の免疫力を低下させるなど、がんが発生しやすくなることにつながっています。疲労やストレスは早めに解消しましょう。

⑤ お酒をたくさん飲む人は適度な飲酒を心がけましょう

飲酒量の多い人ほどがんにかかるリスクは高くなります。アルコールは知らず知らずのうちに量が増えていくものです。日頃から適度な飲酒を習慣にしましょう。

⑥ がん検診をしっかり受けましょう

生活習慣を改善してがんを予防する以上に大切なのが、がん検診を受けることです。自覚症状のないがんを早期に見つけるためには、検診は非常に大切です。

精密検査が必要となったら、必ず受診しましょう。

問/健康課成人保健係 内線132、134

食育通信

～食欲の秋、お弁当で食べ過ぎ防止～

いよいよ秋の到来です。おいしい食べ物が豊富な季節、ついつい食べすぎてしまうそんな秋も、お弁当箱を利用して自分にあった食事量やバランスを知り、体重増加を防ぎましょう。

● 3・1・2弁当法

お弁当につめる料理の比率を「**主食3：主菜1：副菜2**」でつめる方法。この方法でつめると、1食に必要なエネルギーや栄養素を適量にバランス良くとることができます。主菜1なら脂質やたんぱく質をとり過ぎず、副菜2なら1日350グラム以上といわれる野菜の摂取も目標に近づきます。

- ・主食…ご飯、パン、めん類(からだのエネルギーのもとになる)
- ・主菜…肉、魚、卵、大豆製品など(からだの血や肉になる)
- ・副菜…野菜、海藻、きのこなど(からだの調子を整える)

※3・1・2弁当法は、お皿に盛り付ける場合にも活用することで、食事の量やバランスが良くなります。

主食(3)	主菜(1)
	副菜(2)

● お弁当箱のサイズ

弁当箱の容量(ml) = 1食に必要なエネルギー量(kcal)
※お弁当箱の底には容量(ml)が表示されているので参考にしましょう。表示がない場合は、お弁当箱に水を入れて、計量カップで量ってみるのもよいでしょう。
《成人の方の目安》
・男性で1食約650~750kcal・女性で1食約500~600kcal

● その他のポイント

- ・料理が動かないようにしっかりとつめる
- ・主菜と副菜は違う料理法にし、油や塩分の多い料理は1品までとする
- ・彩り良く、おいしそうにつめる
- ・衛生に気をつけ、ご飯やおかずはしっかりと冷ましてからふたをする



問/健康課成人保健係 内線132



祭りで夏の暑さをふきとばせ!

8月24日、25日の2日間、東北学院大学多賀城キャンパスにて、多賀城月の市「第3回にぎわい祭り」が開催されました。

今年も、青森県五所川原市の立佞武多(たちねぶた)1基と職員6人が駆けつけてくれました。今回も楽しいゲームやステージが満載。また、出店もたくさんあって、どれを食べようか迷うほどでした。

残暑が厳しくても、来場者たちはみんな笑顔で祭りを楽しんでいました。



はじめてのチャオズに挑戦!

9月7日、中央公民館で「チャオズ(餃子)づくり」が開催され、親子32人が参加しました。

J A仙台たなばたけ多賀城店の協力のもと、多賀城産の野菜を使い、地元中華料理屋の店主が講師となって美味しい作り方のコツを教えてくださいました。

参加した皆さんは焼きあがったチャオズの出来栄に大歓声。最後はみんなで美味しくいただきました。

いっぱい働いて、あそんだよ!

8月21日、鶴ヶ谷児童館で「こどものまち多賀城」が開催され、約100人が参加しました。

小学生の子どもスタッフが仮想のまちや店を作り、そこで働くことで、独自通貨を稼ぎ、通貨を使って買物や食事を楽しみました。

子ども達が多賀城の将来を考え、まちへの愛着や、まちづくり参加のあり方を学ぶ機会となりました。



過ぎ行く夏の夜の思い出

8月24日、史都多賀城万葉まつり実行委員会による「野田の玉川あんどんまつり」が開催されました。

向山区・留ヶ谷区の協力のもと、野田の玉川には、前回より多い200個のあんどんが並べられ、ほのかな火が灯される中、琴や琵琶の幽玄な調べに聞き入りながら、過ぎ行く夏の夜を過ごしていました。



地域の話題♪

まちかどニュース

掲載した写真は、ご本人にのみ差し上げます。また、地域の楽しい話題をお知らせください。

問/地域コミュニティ課広報広聴係 内線254、255



市民の方から道路にひまわりが咲いていると情報が寄せられました。

そのひまわりは山王地区の市道の排水口から立派に茎を伸ばし、目の前の道路を走る自動車の安全を祈るかのように咲いていました。

自慢のお子さん、お孫さん(未就学児)の写真を募集しています。詳しくは地域コミュニティ課広報広聴係へお問い合わせください。



佐藤 元^{げん}くん(4歳)・倫^{りん}ちゃん(6歳)
「お友達といっぱい遊んでね」パパ&ママより

わが家のちびっ子

きれいで不思議な世界

8月7日から11日の5日間、市立図書館に青山学院大学ボランティア・ステーションの学生が訪れ、幼児や小学生を対象に、絵本の読み聞かせや工作、夏休みの宿題のお手伝いをしてくれました。

工作では万華鏡を作りました。参加した小学生20人は、鏡を貼り合わせ、ガラスビーズに色を塗り、思い思いの世界でひとつの万華鏡を作っていました。

完成した万華鏡をのぞくと、幻想的できれいな世界が広がり、みんなは大興奮でした。



金メダリストがやってきた

8月11日、市民プールで「オリンピックデー・フェスタ in 多賀城」が開催されました。1992年バルセロナオリンピック水泳金メダリストの岩崎恭子さんを始め、オリンピック出場選手による水泳教室が行われました。参加した小中学生は実際に泳ぎを見てもらい、手や足の動かし方を指導してもらいました。

子どもたちは、オリンピック選手との貴重な時間を過ごし、目を輝かせていました。





わがまちの 多から古 たもの



今年8月末にスイスで開催された、「ティヴォール・バルガ国際バイオリンコンクール」で優勝した、本市出身で、現在ウィーンに留学中の郷古廉さん。5歳からバイオリンを始め、平成16年、当時小学5年生のときに出場した「全日本学生音楽コンクール全国大会」で優勝。2年後には、フランスで開催された「ユーディ・メニューイン青少年国際バイオリンコンクール」のジュニア部門を史上最年少で優勝しました。

現在は、オーストリアの首都、ウィーンに居住し、ウィーン音楽大学にて、オーケストラ演奏や室内楽など、ヨーロッパ各地で、著名な音楽家が主催するセミナーに参加して学んでいます。音楽活動では、日本国内やヨーロッパ各国で開催される演奏会に参加し、演奏を続けているそうです。

また、コンクール優勝後、スイス国内で開催された音楽祭にも招待され、その舞台でも演奏をしました。

今回優勝した、「ティヴォール・バルガ国際音楽コンクール」は、プロバライオリニストへの登竜門とされており、日本人としては、13年ぶりの受賞だそうです。

郷古さんは、優勝のほか、「聴衆賞」、「現代曲賞」もあわせて受賞しました。今後は、平成26年2月20・21日に開催される、仙台フィルハーモニー管弦楽団定期演奏会に出演する予定です。今後の活躍を期待し、更なる世界での活躍をみなさんで応援しましょう。

友好都市だより 奈良県奈良市

古都奈良の秋を彩る伝統行事 鹿の角きり

「鹿の角きり」は、発情期の雄鹿が、角で人に危害を与えたり、お互いに突き合って死傷したりすることが多かったため、江戸初期の寛文年間(1671年)に、鹿の管理者であった興福寺の許可を得て、奈良奉行が始めたと伝えられている伝統行事です。

はちまきに法被姿の勢子(せこ)と呼ばれる人たちが、荒々しく走り回る雄鹿の角に縄をかけて取り押さえ、烏帽子(えぼし)を被った神官が、のこぎりて角を伐り落とし、神前に供えます。

日時/10月12日(土)、13日(日)、14日(月・祝) 正午～午後3時 (チケット販売:午前11時30分～午後2時30分)

会場/春日大社境内鹿苑(ろくえん)角きり場(奈良市春日野町)

費用/大人(中学生以上)1,000円、小学生500円

問/一般財団法人 奈良の鹿愛護会

☎0742-22-2388



▲角きりの様子

友好都市の「旬」の話題をお届けします

- ### ご厚意に感謝(敬称略)
- 〔市へ〕
- 交通安全・防災対策費寄付金
 - ・小松 繁夫(東京都杉並区)
 - 産業経済費寄付金
 - ・喜多 弘福(栃木県宇都宮市)
 - 一般寄付金
 - ・下馬商店振興会婦人部(下馬四丁目)
 - お菓子
 - ・北岡 美喜子(東京都羽村市)

- 〔東日本大震災関連(8月分)〕
- 義援金
 - ・イトウイサム、カミムラミカ、キマヤナエ、チバアキヒコ
 - 寄付金
 - ・イトウヤスシ、カミムラミカ、高岡市福岡町地域自治会連合会、多賀城市文化センター、サークルフェア出店者一同、マツダヨウコ
 - 物資提供・人的支援
 - ・(株)アイザック
- *物資の提供・人的支援をいただいた個人の方は掲載を控えてさせていただきます。

交流ひろば

●原稿は掲載希望の前月5日まで地域コミュニティ課広報広聴係(FAX 368-2369)へ。記事の量が多い月は翌月に繰り越す場合があります。
●市民による市内での活動を優先して掲載しますので、それ以外の情報は掲載できない場合があります。営利事業などは掲載いたしません。また、市のホームページにも転載されます。

タイトル	日時/会場	内容/対象	費用/問い合わせ
絵手紙・はがき絵 すずらの会無料体験会	(金曜日コース)10月4日、11日 (土曜日コース)10月12日 いずれも午前10時～正午 /山王地区公民館	絵手紙無料体験を楽しんでみませんか。 男女問わず、興味のある方募集。 道具は貸し出ししますので手ぶらでどうぞ。	無料 浅野☎363-4887 (午前9時～正午・午後6時～8時)
新婦人多賀城支部体験会	10月4日(金)午前10時～午後12時 30分/文化センター	銭太鼓・親子リズム・クラフトテープで小物作り・和の布で人形作り/どなたでも	無料(手作り材料代200円) 龍淵☎368-3688(夜のみ)
秋の七ヶ宿ダム休日見学会	Aコース(60分):10月26日(土) ①午前10時②午後2時③午後3時 Bコース(90分):10月5日(日) ①午前10時②午後2時 /七ヶ宿ダム管理所	係員によるダムの説明・ビデオ視聴、ダム堤体内部の監査廊(点検・管理するための通路)の見学ができます。 (事前申込不要)	無料 七ヶ宿ダム管理所 ☎0120-167-877
多賀城アンサンブル協会会員の 為のミニコンサート	10月6日(日)午後6時から /七ヶ宿町生涯学習センター	会員募集および会員のためのコンサート (当日入会可)。お茶、お菓子付きのお話を交えた楽しいコンサートです。	費用はお問い合わせください 斎藤☎364-5750
女性のための健康体操練習会	10月11日(金)午前10時30分～11 時30分 /総合体育館	運動が苦手な人でもラクラクできる、初心者向けの健康体操クラスです。 /定員40人	無料 健康体操同好会 鈴木☎368-7078
第4回アラハバキの灯	10月13日(日)午後4時から /多賀城庁跡	①ふるまい鍋・火起こし体験・あんどん製作(午後4時から) ②市内小学生が作成したあんどんの点灯 ③ステージイベント(午後6時から) 出演/渡辺祥子氏、ジョン・ルーカス氏	無料 公益社団法人塩釜青年会議所 ☎366-5893
囲碁大会	月例囲碁大会10月13日(日) 級位者囲碁大会10月19日(土) いずれも午前9時50分から /多賀城囲碁センター	上位者は表彰します。	1,500円(食事付き) 日本棋院多賀城支部☎368-7925 http://gon.ath.wjg.jp/tigo/
桜木花園幼稚園ウエルカムデー	10月16日(水)午前10時～正午(午前 9時30分から園開放)	園見学や説明会、園生活の体験もできます。 (都合の良い時間においでください)	詳細はお問い合わせください 桜木花園幼稚園 ☎363-0515
桜木花園幼稚園園児教室 「びよちゃんくらぶ」	10月4日(金)、11日(金)、25日(金)午前 10時40分から正午、11日(日)午前 9時45分から正午/桜木花園幼稚園	10月4日幼稚園ごっこ 11日加瀬沼公園へ遠足(事前申込必要) 25日作って遊ぼう	2,500円 どんぐりの会 加藤☎080-1849-6253
お母さんのメンタルケア講座	10月11日(金)午前10時～正午 /利府町生涯学習センター	頑張りたいのにやる気が出ない、そんな時は心の不具合が隠れているかもしれません。心理学者から見た体と心の関係をお話します。心理ワーク付き	無料(入場整理券が必要) 詳しくはお問い合わせください 多賀城市国際交流協会 浅沼☎080-6015-9563
第14回国際交流まつり	10月19日(土)午後1時30分～3時 30分 /文化センター	パネルディスカッション、ステージ ショー、外国人との交流ほか	多賀城駐屯地司令官職務室 ☎365-2121(内線204)
陸上自衛隊多賀城駐屯地創立 59周年記念行事	10月20日(日)午前9時から午後3時 /多賀城駐屯地	記念式典、各種訓練展示、装備品等展示、戦車などの試乗(整理券が必要)、ふれあいコンサート、パザー、子ども広場ほか	入場料:前売700円・当日900円 劇団ポトブ 吉田☎090-1378-3608
劇団ポトブ第18回公演 「真実が来た!」	10月19日(土)①午後1時30分開演 ②午後7時開演 10月20日(日)午後1時30分開演 いずれも開演は30分前 /文化センター	コメディ	無料 向坂☎367-4071
多賀城「支え合いの会」	10月21日(月)午前10時～正午 /市民活動サポートセンター	防災講話	参加費500円 仙台市子育て支援団体はっぴーすまいる 宮田☎090-6224-7258
おやこふれあいサロン☆多賀 城	10月25日(金)午前10時30分～11 時30分 /山王地区公民館	産後の運動不足解消に、親子の絆を深める 時間に、手遊び、赤ちゃんヨガ、ベビ マッサージで笑顔あふれる時間を過し ませんか。/1カ月検診終了後から12 カ月頃までの赤ちゃんともママ20組	1,000円 ハートフルパルナス 木ノ下☎090-7664-4252
自分を好きになって人生を楽 しくする心の向き合い方	10月25日(金)午前10時～正午 /市民活動サポートセンター	こんな方に! 日々を楽しみたい、人に流されず過ご したい、前向きに考えたい、自分を知り たい、心のしくみを知りたいなど	東北学院幼稚園 ☎368-8600 特定非営利活動法人さわおとの森 ☎767-4338
第2回オープンキャンパス	10月26日(土)午前9時30分 /東北学院幼稚園	造形展、園児の作品鑑賞、園庭開放(雨天 中止)/未就園児(申込は10月24日まで)	宮城刑務所作業部門 ☎285-1967
さわおとの森秋まつり	10月27日(日)午前10時～午後2時 30分 /さわおとの森(利府町沢乙)	地域住民への日頃の感謝と当法人の広 域をかねて秋まつりを開催します。 模擬店、ゲームコーナー、パザー、ス テージイベントなど	初回1,000円 2回目以降は1,500円 NPO法人日本YOGA連盟 http://www.npo-yoga.com/ 阿部☎090-8786-9059
みちのく・みやぎ矯正展	11月2日(土)午前9時～午後3時 /宮城刑務所(仙台市若林区)	矯正行政の広報、刑務所作業製品展示販 売、刑務所作業体験、親子警官写真撮 影、出店、各種イベントほか	東北大学無料法律相談所 ☎795-6243
NPO法人日本YOGA連盟主 催教室	11月4日(月)、平成26年1月10日(金)、 3月7日(日) 午前10時15分～11時45分 /リフレヌ	子どもと楽しめるママヨガとキッズヨガ /1歳以上の未就学児と母親	東北大学無料法律相談所 ☎795-6243
東北大学無料法律相談	平成26年1月11日までの毎週土曜 日午後1時～2時30分 /東北大学川内南キャンパス	民事一般についての無料法律相談。 事前に電話で相談内容を聞き、当日回答 します(電話受付時間:平日午前10時30 分～午後2時30分)	

お知らせ

会員募集

タイトル	活動/会場	内容/対象	費用/問い合わせ
リトルリーグ 塩竈ドラゴンズ	毎週土・日曜および祝日	当チームは少年公式野球チーム(リトル リーグ)です。小学1年から6年生までの 野球の好きな人・興味のある人・初心者 大歓迎(見学可)	詳しくはお問い合わせください チーム事務局寒河江 ☎090-2848-9823
多賀城ハイビスカス	毎週火曜日午前10時15分～11時 45分/文化センター	筋力アップにつながる楽しいフラダン ス。初心者の方、高齢者大歓迎	月3,000円 櫻井☎309-5081
山王ヨガサークル	毎週水曜日午前10時～11時 /山王地区公民館	初心者向けのヨガ(修正法含む)どなた でも参加できます。	各サークルとも各回500円 NPO法人日本YOGA連盟 http://www.npo-yoga.com/ 阿部☎090-8786-9059
Bundar (ばんだあ)	第1、3火曜日午後10時10分～10 時50分/リフレヌ	初心者向けのヨガ(子連れ可)育児中の女 性	月4,000円 菅原☎368-0845
多賀城フラダンス・パパリナ	毎月第1～3木曜日午後7時～8時 30分/文化センター	初心者、経験者問いません。体験あり ます。	月1,200円 佐藤☎080-5578-3625
新婦人親子リズムりんご	毎週木曜日午前10時30分から /高橋地区生活センター	スキンシップを大切に親子でリズム体 操します。 /生後6ヶ月から入園前までの親子	月500円 松瀬☎309-3558
書道教室	毎月4回金曜日午後3時30分～5 時30分/山王地区公民館	小学生対象の書道教室です。	1回1,000円 橋本☎090-2888-0663
トラディショナルヨガ	毎週木曜日午前10時から 塩竈市体育館 毎週木曜日午後2時から /リフレヌ	初心者、体の固い方、老若男女	無料 NPO法人アスイク ☎070-5621-8523
子どもたちに学びと笑顔を生 み出す「まなびサポーター」	10月～12月の平日 (時間等はお問い合わせください) /市民活動サポートセンター	被災に関わらず経済的に厳しい家庭の子 どもたちを対象とした「放課後のまなび 場」を市内に立ち上げ、子どもの学びを 支えてみませんか。	

くらしの 情報



募集

山王地区公民館事務補助員(非常勤職員)

業務内容/公民館利用受付業務、パソコンでの書類作成、主催事業の補助、館内外の安全・維持管理業務および環境整備業務など。

勤務時間/週4日、29時間勤務・1日7時間45分勤務(4日のうち1日は5時間45分勤務)・土曜、日曜および祝日は交代勤務・午後9時30分まで夜間勤務あり・月8時間程度の時間外勤務あり

給与/月額135,600円(通勤手当、社会保険あり)

募集人数/1人

雇用期間/平成26年1月1日(5日から勤務)～3月31日

申込/10月22日(火)まで市販の履歴書に必要事項を記入し、写真を張

り付けの上、山王地区公民館へ直接(郵送不可)。また、参考となる資格がある場合は、写しを添付してください。

問/山王地区公民館
☎368・6192

公共職業訓練受講生

ポリテクセンター宮城では、早期再就職に向けた職業訓練を実施しています。

コース名・定員/①CAD・NCオペレーション科、②設備保全技術科、③溶接施工科、④電気設備科、⑤電気・情報通信工事科、⑥建築リフォーム・コーディネート科(各15人)、⑦ビル設備サービ斯科(18人)、⑧建築CADサービ斯科(30人)

訓練期間/各6カ月(11月29日、平成26年6月3日)

訓練会場/①～⑦:名取実習場、⑧:仙台実習場

受講料/無料(テキスト代等は自己負担)

問/山王地区公民館
☎368・6192

税のお知らせ

家屋調査にご協力を

今年完成した新築・増築家屋の調査を行います。家屋が完成したら、市へ連絡してください。市から連絡する場合もありますので、その際はご協力をお願いします。

また、取り壊した家屋がありましたら、家屋滅失届を提出してください。

問/税務課固定資産税係
内線154・156

耐震改修工事をした住宅の固定資産税を減額

耐震改修を行った住宅について、次の①～③すべての要件を満たす場合は、固定資産税の減額を受けることができます。改修工事後3カ月以内に申告をお願いします。

減額の要件
①昭和57年1月1日以前から所在する住宅であること

申込/10月23日(水)までに、塩釜公共職業安定所へ
問/ポリテクセンター宮城訓練課名取実習場
☎784・2820
仙台実習場
☎792・8066

②現行の耐震基準に適合する改修であること
③改修工事費が50万円を超えるもの(平成25年3月31日までに改修工事に係る契約が締結された場合は30万円以上であること)
減額の範囲
一戸あたり120平方メートル相当分までの固定資産税額を2分の1に減額
減額期間
工事が完了した日の属する年の翌年の1月1日を賦課期日とする年度分
必要書類
①減額申告書:固定資産税係窓口へ備え付け(市ホームページからもダウンロードできます)
②現行の耐震基準に適合する改修が行われたことを証明できる書類(建築士などが発行したもの)
③改修に要した費用を証する書類(領収書などの写し)
④耐震改修工事仕様書および工事写真の写し
⑤平成25年3月31日までに改修工事に係る契約が締結された場合は、契約書(写しでも可)

なお、詳しくはお問い合わせください。
問/税務課固定資産税係
内線154・156

太陽の家が変わります

「心身障害児通園施設太陽の家」は、昭和50年の開園以来、障害のあるお子さんと障害のないお子さんがともに保育される統合保育の場として設置されてきました。

平成27年度からは、障害児の早期療育・相談支援の拠点として、児童発達支援センターに変更するための準備を進めています。障害を持つ、または発達が気になるお子さんの通園による療育や訓練は、児童発達支援センターに移行後も継続していきます。

障害を持つお子さんや発達が気になるお子さんで日常生活、集団生活などで不安、心配があり通園を検討されている保護者の方は、ご相談ください。

問/社会福祉課障害福祉係
内線167・168

10月21日～27日 秋の行政相談週間

行政相談は、行政機関(国、県、市町村や特殊法人(郵便局、NTTなど)などの仕事に関して、困っていることや要望したいことについて相談に応じ、解決のお手伝いをする制度です。相談は無料、秘密は厳守されます。

日時・会場/10月26日(出山王地区公民館 午前10時～午後3時)

行政相談員/高橋勉・鎌内節子
問/生活環境課総務企画係
内線232・233

子ども・子育てに関するニーズ調査にご協力を

子ども・子育てに関するニーズ調査を行うため、お子さんのいるご家庭に対して、10月～11月に調査票を発送します。調査票が届いた場合には、回答にご協力をお願いします。

問/こども福祉課保育係
内線183・184

国民健康保険脳検診助成

国民健康保険に加入中で脳検診の受診券をお持ちの方(申込の受付は終了しています)は、忘れずに脳検診を受診してください。期限間近は予約が取りにくくなりますので、早めに受診しましょう。

受診期限は平成26年1月31日(金)です。受診券をなくした場合は再交付できますのでお問い合わせください。

問/国保年金課国保庶務係
内線121・123

くらし

高齢者インフルエンザ予防接種

事前申し込みをした方は、配布された受診券を持参して、指定医療機関で接種を受けてください。期間/10月1日～平成26年1月31日(指定医療機関の休診日は除く)会場/塩釜医師会管内指定医療機関
対象/65歳以上の方(10月1日現在)

なお、次の方で接種を希望する場合はご相談ください。

・申し込みをしなかった方

・60歳以上65歳未満で、心臓・肝臓・呼吸器・ヒト免疫機能に重い障害のある方

・指定医療機関以外での接種を希望する方

費用/2,000円(生活保護世帯の方は無料です。詳しくは配布された受診券をご覧ください)

問/健康課成人保健係
内線131・134

太陽がん検診

事前申し込みをした方には、9月末までに排便容器を配布しています。転入などでまだ申し込んでいない方はご相談ください。期間/10月8日(火)～25日(金)(土曜・日曜日は除く)

は、老齢年金を受け取るために必要な25年の期間のほか、不慮の事態が生じた場合、障害年金や遺族年金の対象になります。

また、納付できるようになったときは10年の間であれば追納(後払い)ができ、将来受け取る老齢年金を減額されないようにすることができ、承認を受けた期間の翌年度から起算して、3年度目以降に納付するときは経過期間に応じて、当時の金額に加算額が上乘せられます。

※学生の方で保険料の納付が困難な場合は、学生納付特例制度をご利用ください。

手続き/お住まいの市区町村の国民年金担当窓口へ

必要書類/①年金手帳②印鑑

問/仙台東年金事務所お客様相談室
☎257・6116

市民プール臨時休館

10月29～31日は、定期メンテナンスのため、臨時休館します。11月1日から通常通り開館します。

問/多賀城市民スポーツクラブ(市民プール)
☎365・3232

国民年金の30歳未満を対象とした猶予制度

就職が困難などにより保険料の納付が困難なときは、申請により保険料の納付が猶予され、保険料の後払いができる「若年者納付猶予制度」を利用することができます。若年者納付猶予に該当した期間



▲市木「山茶花」

離職したときは 国民年金の手続きをお 忘れなく

20歳～60歳までの間は公的年金への加入が義務付けられています。離職されたときは、第2号被保険者(厚生年金など)から第1号被保険者(国民年金)への変更の届出が必要です。

届出先	持参するもの	異動の内容	届け出が必要な時
市役所 国保年金課の 窓口	印鑑 ・年金手帳 ・資格喪失日が わかる書類	第1号被保険者となります。	20歳になったとき(厚生年金や共済年金加入者を除く)
		第2号被保険者から第1号被保険者となります(第3号被保険者に該当する場合を除く)。	離職したとき(厚生年金や共済年金加入者の場合)
		第3号被保険者から第1号被保険者となります。	配偶者に扶養されていたが、配偶者が厚生年金、共済年金を辞めたとき

また配偶者を扶養していた場合は、第3号被保険者(第2号被保険者に扶養されている配偶者)から第1号被保険者への変更の届出が必要です。

国民年金の保険料は定額で月額1万5,040円(平成25年度)です。手続き後、納付書が郵送されますので金融機関やコンビニエンスストアなどで納付するか、口座振替などの方法を利用してください。

月々の保険料の納付が難しいときは
所得が少ないなど保険料を納めることが経済的に困難な場合に、ご本人の申請によって、保険料の納付が免除される制度があります。

本人・配偶者・世帯主の前年所得が一定額以下である場合に免除になります。
また、退職(失業)による特例免除申請を利用する場合は、申請する年度または前年度における退職(失業)が対象で、離職した方の前年所得は除外されます。

手続き／お住まいの市区町村の国民年金担当窓口へ
必要書類／①年金手帳②認め印③雇用保険受給資格者証または離職票
免除と未納の違い
保険料が全額免除された期間については、保険料を納付した場合と比較して2分の1計算で将来の老齢年金の年金額に反映されません。

また、その期間については、老齢年金の受給資格期間にも含まれ、病気や事故で障害が残ったときの障害年金や一家の働き手が亡くなったときの遺族年金など万一の年金請求の際、免除期間については支給対象期間とされます。

10年の間であれば、再就職後など資力が回復したときに納めることもできます(承認を受けた期間の翌年度から起算して、3年度目以降に納付するときは経過期間に応じて、当時の金額に計算額が上乘せられます)。

保険料を未納にしておくと、まさかの事故や病気のと看、障害年金や遺族年金の保証が受けられない可能性もあります。
また、未納だった期間については、老齢年金をもらうための最低必要な納付期間(受給資格期間)にも含まれず、年金額の計算にも全く反映されません。保険料を納める事が困難なときは、未納にするのではなく、免除申請をするようにしましょう。

問／仙台東年金事務所お客様相談室
☎257・6116

市民活動入門講座「はじめる広場トークタイム」

絵本を通して大人や子どもがつながるイベントを開催している方をゲストに呼び、活動をはじめたきっかけや活動の様子をお話しいただきます。

日時／11月上旬(詳しくはお問い合わせください)
会場／市民活動サポートセンター
ゲスト／和久由紀恵氏
定員／10人(要事前申込)
参加費／500円
問／市民活動サポートセンター
☎368・7745

文化財保護強調週間の特別企画 史遊館無料体験DAY

ミニまが玉づくりを無料で体験できます。
日時／11月2日(土)～4日(月)
午前9時～午後4時30分
会場／多賀城史遊館
問／多賀城史遊館
☎368・3127

多賀城市芸術文化協会 主催第41回文化祭

芸術文化協会々員による舞台部門・展示部門の発表です。
日時／11月3日(日)午前10時～午後3時30分
会場／文化センター
入場料／500円

催し・講座

団士郎の漫画トーク

「木陰の物語」をスライドショーマンガに併せてお話しします。
日時／10月5日(土)午前10時～11時30分
会場／市立図書館

講師／立命館大学大学院応用人間科学研究科教授 団士郎氏
定員／40人
費用／無料
申込／不要
問／市立図書館
☎367・1730

多賀城月の市 秋のグルメ祭り

市内外からおいしいものを取り揃えたグルメ祭りを、今年も開催します。
当日は、万葉まつりと同日開催となり、会場を回る無料臨時バスを運行します。詳細は8ページをご覧ください。
日時／10月13日(日)午前10時～午後3時
会場／多賀城跡あやめ園駐車場
問／商工観光課観光係
内線472

無料調停相談会

裁判所の調停は、民事や家事のトラブルを話し合いで解決します。相談は当日受け付け順で予約は不要です。秘密は守られますので、お気軽にご相談ください。
日時／10月19日(土)午前10時～午後5時(受付終了：午後4時30分)
会場／エル・パーク仙台(141ビル5階)仙台市青葉区一番町4丁目11の1

相談内容／婚姻、遺産相続、震災関連、金銭貸借、交通事故、雇用関係、建物貸借など
問／仙台地方裁判所事務局総務課
☎222・6115

史都多賀城 歴史・観光講座

問／多賀城市芸術文化協会事務局(中央公民館)
☎368・0133

コース／南宮地区農道 対象／市内小・中学生 種別／小学低学年の部(混合可)(5人)、小学高学年の部(男女各6人)、中学生の部(男女各6人)、ミニマラソンの部・小学校低学年1・7キロ・小学校高学年2・7キロ・中学生4・2キロ

参加料／小学校低学年1チーム500円、小学校高学年および中学生1チーム600円、ミニマラソン1人100円(大会当日にお持ちください)
申込／10月31日(木)まで所定の用紙に必要事項を記入し、市民スポーツクラブ、山王・大代地区公民館へ
問／多賀城市民スポーツクラブ
☎365・1911

第32回多賀城市民音楽祭

日時／11月10日(日)午前10時30分開演(午前10時開場)
会場／市民会館(文化センター内)
内容／市内で活動しているアマチュアグループによる吹奏楽・器楽・合唱の発表
入場料／無料
問／中央公民館
☎368・0133

第12回多賀城あぜみち 駅伝大会

日時／11月9日(土)午前8時30分受け付け、午前9時開会式
会場／第二中学校

史都多賀城 歴史・観光講座

※1回のみ受講も可
対象・定員・費用／16歳以上60人、無料
申込・問／文化財課調査普及係
☎368・0134

史都多賀城 歴史・観光講座

問／多賀城市民スポーツクラブ
☎365・1911

史都多賀城 歴史・観光講座

問／多賀城市民スポーツクラブ
☎365・1911

史都多賀城 歴史・観光講座

問／多賀城市民スポーツクラブ
☎365・1911

みんな集まれ～! キッズ・ジュニアイベント

参加対象者は市内居住者に限り、申し込みは本人または家族の方に限ります。

子育てサポートセンター事業

会場は、すべて子育てサポートセンター。
申し込み・問い合わせは、同センターへ直接または電話で。
受け付けは午前9時から。費用は無料。

☎389・2180

イベント名	日時	会場	対象・定員	申し込み
遊びの出前 「どこでもハッピー」 すべり台・ボールハウス・ままごと・ブロックなど 絵本の読み聞かせ	15日 火 午前10時～11時30分	笠神会館	乳幼児と保護者	不要
キッズデー 親子ピクニックで音楽に合わせて楽しく身体を動かします。 講師：島貴照美氏 (OKJ認定インストラクター)	11月8日 金 午前10時30分～11時30分	中央公民館(文化センター内)和室	1歳6か月以上の幼児と保護者30組	21日(月)から

鶴ヶ谷児童館事業

会場は、すべて鶴ヶ谷児童館。
申し込み・問い合わせは、同館へ直接または電話で。
☎362・0763

イベント名	日時	対象・定員	申し込み・費用
おもちゃランド (17日(木)は午前10時15分～11時15分)	3日(木) 10時15分～11時30分 10日(木) 11時30分～12時15分 17日(木)	乳幼児と保護者	どなたでも自由に参加できます 無料
おはなしランド 図書館ボランティア蒲公英によるおはなし会	17日(木) 午前11時15分～11時30分		
親子交通あんぜん教室 交通安全のお話やパトカー等の試乗会	23日(水) 午前10時30分～11時30分	2歳以上の幼児と保護者・30組	11日(金)午前9時から直接来館または電話で 無料
小学生ランド4 「ホッカホカの焼きイモ会」 焼きイモを食べたり、楽しいゲームをします	11月2日(出) 午前9時30分～11時30分	小学生36人(先着順)	11日(金)午後3時から費用持参の上、直接来館 150円(材料代)

西部児童センター事業

会場は、すべて西部児童センター。
申し込み・問い合わせは、同センターへ直接または電話で。
受け付けは午前9時から。

☎368・4142

イベント名	日時	対象・定員	申し込み・費用
こどもフェスティバル いろいろな遊びにチャレンジ!作る、食べる、ゲームの各コーナー 出店もあります	5日(出) 午前9時30分～11時30分	どなたでも(幼児は保護者同伴)	
おやこのひろば おもちゃや絵本で楽しみます	9日(水) 午前10時15分～11時15分	1歳以上の幼児と保護者	不要
チャレンジ教室 ニュースポーツにチャレンジ	23日(水) 午後3時～4時	小学生	
みんなおいで お魚つりごっこをします	30日(水) 午前10時15分～10時45分	1歳以上の幼児と保護者15組	16日(水)から

図書館事業

問い合わせは、市立図書館へ直接または電話で。
☎367・1730

●読み聞かせ会
ボランティアの方が絵本や紙芝居を読んでくれます。
対象/幼児～小学生(幼児には保護者の付き添いをお願いします)

イベント名	日時	会場
よつばのクローバー	1日(火) 15日(火) 午前11時～11時30分	市立図書館
図書館ボランティア蒲公英	11日(金) 25日(金)	
プーさんのおはなしや	19日(出)	
朗読サークル「多賀城」	2日(水) 16日(水) 午後3時～3時30分	山王地区公民館
スキップ♪	8日(水) 午前11時～11時30分	
カンガルー読書会	9日(水) 23日(水) 午前10時30分～11時30分	大代地区公民館

離乳食講習会(7カ月～8カ月児コース)

日時/10月16日(水)午前9時30分～正午
会場/母子健康センター
対象・定員/7～8カ月児と保護者12組(先着順)
費用/200円

持ち物/母子健康手帳、筆記用具、おむつ、ミルクなど
申込・問/10月9日(水)まで健康課親子保健係へ
内線135、136

10月の納付

- 市県民税 第3期
- 国民健康保険税 第6期
- 後期高齢者医療保険料 第4期
- 介護保険料 第4期

*納期限は10月31日(木)です。
税金などの納付は便利な口座振替をご利用ください。
問/収納課収納係
内線192、193

東北歴史博物館 催事情報

■民話にふれよう
日時/10月6日(日)
午前11時～多賀城民話の会
午後1時～秋保語りの会
午後2時～利府民話の会
会場/東北歴史博物館 今野家住宅
費用/無料
申込/不要

■秋の体験イベント
秋の見聞―まるかじりはくぶつかん2013
日時/10月12日(土)午前9時30分～午後4時
会場/東北歴史博物館
※体験プログラムにより定員・費用が異なります。
問/東北歴史博物館
☎368・0106
ホームページ/
http://www.thn.pref.miyagi.jp/

新発見の資料公開

平成25年度企画展 仙台藩準一家天童氏

江戸時代、現在の多賀城市八幡周辺は仙台藩の重臣天童氏によって治められていました。天童氏についての研究が本格化したのは、平成22年に天童家から古文書など60件が市に寄贈され、市指定文化財に指定されたからのことです。

さらに東日本大震災後に行われた被災文化財保全活動の中で、これまで知られていなかった資料が発見され、それらの調査を通じて多くの興味深い事実が明らかになってきました。

今回の企画展では、天童家に伝わる古文書や調度品を中心として、近世の多賀城市を語る上で欠くことのできない天童氏の歴史を4部構成で紹介いたします。

第1部「天童城主天童氏」では現在の山形県天童市域を中心として勢力を振るった源氏の名門天童氏が、隣国との戦いに敗れ、宮城郡に移り住み、伊達政宗の家臣に迎えられまでの様子を紹介します。

第2部「天童氏と八幡のまち」では、準一家という家格に列した天童氏が、その所領である八幡に築いたまちの様子を紹介します。

第3部「仙台藩準一家天童氏」では、準一家としての役割を資料から読み取るとともに、伊達騒動の中心人物の一人、伊達安芸宗重と天童氏とのかわり合いを紹介します。

第4部「天童家の資料」では天童家に伝わった数種類の系図や書籍・書画等を紹介いたします。

期間/10月12日(土)～12月15日(日)
時間/午前9時～午後4時30分(入館は4時まで)
会場/埋蔵文化財調査センター
収蔵展示室
観覧料/無料

記念事業 講演会
「天童氏と八幡のまち」
宮城学院女子大学教授 J・F・モリス氏
日時/11月2日(土)午前10時
会場/文化センター1展示室
入場料/無料
定員/約150人
問/文化財課文化財係
内線571

市立図書館 ☎367-1730 http://homepage2.nifty.com/tagajo-lib/

●休館のお知らせ
10月の休館日は、次のとおりです。
7日(月)、14日(月)、21日(月)、28日(月)、31日(木)
山王・大代分室は、15日(火)も休みとなります。

●今月の展示
文学賞受賞図書
芥川賞、直木賞をはじめ、各種文学賞を受賞した図書を展示します。
期間/10月1日(火)～30日(水)

団士郎「家族漫画展」
家族をテーマに、漫画のパネル展示をします。期間中にぜひ、ご覧ください。
期間/10月1日(火)～27日(日)

移動図書館 さざんか号の予定

巡回先	巡回日	巡回時間
(株)NIPPO 多賀城寮	1日(火)・15日(火)・29日(火)	10:00～10:30
旭ヶ岡・防衛省住宅前駐車場		10:50～11:30
城南小北側駐車場		13:30～14:00
城南小学校	1日(火)・15日(火)	14:30～16:00
高橋・発向興業駐車場		10:00～10:30
ヨークベニマル多賀城店	2日(水)・16日(水)・30日(水)	10:50～11:30
多賀城東小学校		14:30～16:00
新田公民館脇		10:00～10:30
新田・シティハイイツ鎌田I前	3日(木)・17日(木)	10:50～11:30
山王小学校		14:30～16:00
八幡・末の松山沖の井駐車場		10:00～10:30
多賀城ロジューマン管理センター前駐車場	8日(木)・22日(木)	10:50～11:30
アシスト多賀城		13:40～14:10
明月・ユートピアレジデンス多賀城II		10:00～10:30
桜木・県営住宅集会所前	9日(金)・23日(金)	10:50～11:30
天眞小学校		14:30～16:00
塩釜三中内駐車場		10:00～10:30
丸山住宅集会所南側駐車場	10日(土)・24日(土)	10:50～11:30
多賀城八幡小学校	11日(土)・25日(土)	14:30～16:00

※雨などで中止になった場合、振り替え巡回は行いません。
※小学校の巡回日が学校行事や休校の場合は、お休みします。

10月の相談

相談方法など詳しくは各相談窓口にお問い合わせください。

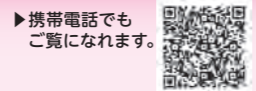
- 市民** 市民生活に関する相談窓口の紹介など
内線 237～239
生活環境課 市役所2階 市民相談室
- 行政** 公共機関の仕事に関する苦情、要望など
内線 237～239
生活環境課 市役所2階 市民相談室
- 法律** 相続、離婚、金銭トラブルなど
内線 237～239
生活環境課 市役所2階 市民相談室(事前予約が必要)
- 人権** 人権に関する不法行為など
内線 237～239
生活環境課 市役所2階 市民相談室
- 消費生活** 消費生活のトラブル
内線 237～239
生活環境課 市役所2階 市民相談室
- 障害者** 来所、電話での相談、家庭訪問など
☎767-6646
ぱれっと
☎368-6300
社会福祉協議会
- 心配ごと** 生活問題でお困りの方
☎368-6300
社会福祉協議会
- 高齢者** 介護保険、高齢者介護、成年後見、虐待などでお困りの方
内線 664
介護福祉課
- 成人健康相談** 40歳以上で健康に心配のある方。健康・栄養相談、血圧・体重測定など(事前電話予約)
内線 132
健康課

- 家庭・児童** 虐待、ドメスティックバイオレンス、離婚、施設入所、里子里親など(事前電話予約)
内線 185
こども福祉課
- 母子・父子家庭** 弁護士が無料で相談に応じます(事前電話予約)
☎256-6512
宮城県母子福祉センター
- 母子・寡婦** 生活相談、福祉資金貸し付け(事前電話予約)
☎363-5507
宮城県仙台保健福祉事務所
- 女性の健康相談** 女性医師が身体的・精神的不調、ストレスなどに悩む女性の相談に応じます(事前電話予約)
☎090-5840-1993
宮城県女医会女性の健康相談室
- 女性性** ドメスティックバイオレンスやストーカー被害でお困りの女性
☎362-1934
多賀城交番
- 児童・生徒の不登校・悩み相談** 不登校、いじめ、困っていることなど
面接相談/毎週火曜日(祝日を除く)午前10時～午後3時
内線 544
青少年育成センター

子ども専用無料相談電話 ☎0120-783-701
(平日午前9時～午後5時)

- 各種検査など** 相談・検査は原則無料(証明書が必要な場合は手数料あり)、事前電話予約(匿名可)
☎363-5502
塩釜保健所
- HIV抗体検査、クラミジア抗体検査、肝炎検査
2日(火)、16日(水)午後1時30分～3時30分
- 骨髄バンク登録
2日(火)、16日(水)午前11時～正午
塩釜保健所

ほけんガイド



- 問/健康課 内線 135、136 会場/母子健康センター
- 健康診査** ● ※対象者に個別通知します。
人数調整などのため「年間カレンダー」に載せている対象生年月日と異なることもあります。
 - 3～4カ月児 10日(木)・29日(火) 受付 午後0時10分～0時30分
25年6月4日～25年7月2日生まれ
 - 1歳6カ月児 9日(水)・25日(金) 受付 午後0時10分～0時30分
24年3月19日～24年4月10日生まれ
 - 2歳6カ月児 24日(木) 受付 午前9時30分～9時50分
歯科健診 23年3月11日～23年4月12日生まれ
 - 3歳児 1日(火)・17日(木) 受付 午後0時10分～0時30分
22年3月23日～22年4月16日生まれ
 - 母子健康手帳 ● 7日(月)・15日(水)・21日(月)・28日(月) 受付 午前9時45分～10時
の交付 保健師、栄養士のお話など(約1時間)
 - 両親学級 ● 19日(土) 受付 午後1時15分～1時25分
出産を迎える妊婦やご夫婦(先着10組・予約制)
 - ことばの相談 ● 23日(水) 受付 午前9時15分～午後1時30分
未就学の幼児の発音など、言語相談員による相談(予約制)
 - 乳幼児健康相談 ● 28日(月) 受付 午前9時20分～10時
保健師・栄養士の乳幼児への健康アドバイス(予約制)
 - BCG接種 ● 18日(金) 受付 午前9時30分～10時
BCG接種を受けていない5カ月～12カ月未満児。
予防接種手帳の予診票に記入し、母子健康手帳と体温計をお持ちください。
 - 予防接種手帳 ● 3～4カ月児健康診査通知と一緒に送付しています。転入などでお持ちでない方は、母子健康手帳をお持ちのうえ健康課窓口へおいでください。

どうしても飼育できなくなった犬や猫の引き取り

日時/10日(木)、24日(木)
午前9時30分～11時
会場/塩釜保健所
(塩竈市北浜四丁目8-15)
問/塩釜保健所 ☎363-5505

シルバー人材センター入会説明会

市内在住の60歳以上の健康で働く意欲のある方大歓迎!
日時/9日(水)、23日(水) 午後2時から
会場/シルバーワークプラザ
(中央二丁目25-1)
問/シルバー人材センター ☎368-2350



市内の放射線量などに関するお知らせ

❖市内の空間放射線量率
本市では、市内54施設(学校、幼稚園、保育所、公共施設、公園など)のうち、毎日9施設を日替わりで測定しています。いずれの測定地点も除染が必要なレベルや健康に影響をおよぼすレベルに達していませんのでご安心ください。

9月測定結果一覧(地表からの高さは1メートル、測定値の単位はマイクロシーベルト/時間)

測定地点	測定値	測定地点	測定値	測定地点	測定値	測定地点	測定値
1 新田新後公園	0.07	14 仙台育英学園多賀城育英グラウンド(通学路)	0.06	27 旭ヶ岡公園	0.07	41 新丸山公園	0.05
2 新田4号公園	0.08	15 多賀城八幡小学校	0.06	28 多賀城市役所	0.04	42 多賀城東小学校	0.05
3 山王小学校	0.06	16 八幡花園幼稚園	0.04	29 志引保育所	0.07	43 東豊中学校	0.06
4 山王2号公園	0.08	17 八幡保育所	0.06	30 多賀城小学校	0.06	44 笠神保育所	0.07
5 西部児童センター	0.07	18 八幡1号公園	0.04	31 太陽の家	0.07	45 大代保育園	0.06
6 あかね保育所	0.07	19 高崎中学校	0.07	32 留ヶ谷1号公園	0.07	46 柏幼稚園	0.04
7 せいがん幼稚園	0.07	20 城南小学校	0.06	33 多賀城泉保育園	0.08	47 中財公園	0.05
8 高橋1号公園	0.07	21 中央公園	0.07	34 多賀城中学校	0.05	48 桜木花園幼稚園	0.04
9 高橋公園予定地	0.05	22 あやめ園駐車場	0.07	35 天真小学校	0.06	49 塩留公園	0.04
10 大日南公園	0.07	23 多賀城東幼稚園	0.08	36 鶴ヶ谷保育所	0.06	50 旧・北日本自動車学院	0.05
11 第二中学校	0.04	24 浮島保育所	0.05	37 鶴ヶ谷児童館	0.06	51 東北学院幼稚園	0.07
12 南宮公園	0.07	25 高崎1号公園	0.05	38 ノノ神公園	0.04	52 桜木公園	0.04
13 秀光中等教育学校(通学路)	0.06	26 多賀城高崎幼稚園	0.07	39 下馬みどり保育園	0.05	53 多賀城はるかぜ保育園	0.05
				40 新梅ノ宮公園	0.07	54 多賀城すみれ保育園	0.05

※測定値は8/16～9/15までの平均値
※除染が必要なレベルは0.23マイクロシーベルト/時間以上
問/生活環境課環境リサイクル推進係 内線 234～236

❖市民持ち込み食材の放射性物質測定結果(8月分)
測定件数4件、基準値以内4件、基準値超過0件
放射性セシウムの基準値は、一般食品100ベクレル/kg、飲料水10ベクレル/kgです。
問/生活環境課総務企画係 内線 232～233

❖学校、保育所で使用する給食食材の放射性物質サンプル測定結果(9月20日現在)
学校給食と保育所給食の放射性物質を測定していますが、基準値以下ですので、ご安心ください。
問/こども福祉課保育係 内線 183
学校教育課学校教育係 内線 522

❖水道水の放射性物質測定結果(9月2日現在)
東北大学の協力を得て水道水の放射性物質を測定していますが、検出されていません(検出限界値未満)ので、ご安心ください。
問/工務課浄水係 内線 787

詳しい測定結果などはお問い合わせいただくか、市のホームページをご覧ください。

休日の診療

内科・小児科

■塩釜地区休日急患診療センター
☎366-0630
受付時間
・日曜日、祝日
午前8時45分～11時30分
午後1時～4時30分
・土曜日(小児科のみ診療)
午後6時30分～9時30分
(祝日に当たる日は日曜日・祝日の受付時間と同じ)



宮城県子ども夜間安心コール

宮城県では、お子さんの急な発熱やけがへの応急方法に関して経験豊富な看護師が電話でお答えする電話相談室を開設しています。
相談時間/毎日午後7時～翌朝午前8時
☎#8000(プッシュ回線の固定電話、携帯電話用)
*PHS不可
☎212-9390(プッシュ回線以外の固定電話・PHSなど用)

歯科

日付	医院名	住所	電話番号
10月6日	ホワイト歯科クリニック	多賀城市 伝上山4-8-20	367-6151
13日	おひさまにこここ歯科医院	宮城県利府町 利府字新館2-7	356-0871
14日	引地歯科医院	塩竈市 藤倉2-3-11	367-1774
20日	藤原歯科	多賀城市 下馬2-31-45	366-4481
27日	サンフィッシュ・ミウラ歯科	多賀城市 下馬3-21-18	366-6060
11月3日	うじえ歯科医院	宮城県七ヶ浜町 湊浜字入生田90-4	357-1727
4日	あいざわ歯科クリニック	宮城県利府町 利府字新屋田前22イオン利府2階	767-5650



通巻500号平成25年(2013年)10月1日発行(毎月1日発行)
編集と発行 多賀城市総務部地域コミュニティ課
多賀城市役所〒981-8531 多賀城市中央2丁目1番1号 ☎022-368-1141(代)

多賀城市文化センターよりお知らせ(指定管理者:JM共同事業体)

最新情報

MONKEY MAJIK
BLUE MOON presents MONKEY MAJIK
JAPAN TOUR 2013-2014~DNA~
日時/平成26年1月26日(日)
開演/午後5時30分
(開場/午後5時)
会場/市民会館 大ホール
料金/全席指定 6,300円
親子席(ペア指定) 10,000円
前売開始/12月7日(土)
午前10時~
C・FRIENDS先行予約/
10月6日(日)
午前10時~電話予約のみ
(枚数制限予定)

Happy ドレミ
~ソプラノ&
ピアノコンサート~
出演/ピアノ 白石 光隆
声楽 大森 智子
日時/平成26年1月18日(土)
開演/午後2時
(開場/午後1時30分)
会場/市民会館 小ホール
料金/全席指定 1,000円
学生(小学生~大学生) 500円
(未就学児入場不可)
前売開始/10月12日(土)
午前10時~
C・FRIENDS先行予約/
10月11日(金)
午前10時~電話予約のみ

**陸上自衛隊
東北方面音楽隊
クリスマスコンサート**
日時/12月22日(日)
開演/午後1時30分
(開場/午後1時)
会場/市民会館 大ホール
料金/入場無料(要整理券)
(未就学児入場不可)
整理券配布は11月の予定
です
配布施設など広報11月号
にてお知らせいたします。

友の会メンバー限定
スペシャルコンサート
**バリトン歌手高橋正典の
クリスマスプレゼント**
日時/12月13日(金)
開演/午後7時
(開場/午後6時30分)
会場/市民会館 小ホール
料金/1,500円(200人限定)
(ミニプレゼント付き)
(未就学児入場不可)
前売開始/10月19日(土)
午前10時~
※今すぐC・FRIENDS
メンバーへ入会を!

好評発売中 1942年のニューヨーク州ヨンカーズを
舞台に繰り上げられる家族の物語
「ロスト・イン・ヨンカーズ」
上演台本・演出 三谷幸喜
キャスト 中谷美紀・松岡昌宏・
草笛光子ほか

東北で唯一多賀城公演だけ!
日時/11月16日(土)午後5時開演
11月17日(日)正午・午後5時開演
会場/市民会館 大ホール
料金/全席指定8,000円(未就学児入場不可)

チケット購入など...直接お問い合わせいただくか文化センターホームページをご覧ください
10月の休館日/7日(月)・15日(火)・21日(月)・28日(月)
問/多賀城市文化センター ☎368-0131 ホームページ <http://tagajo-bunka.jp>
※文化センターは、(株)JTBコミュニケーションズと三菱電機ビルテクノサービス(株)の共同事業体が運営しています。

歴史の風 27
大代の切り通し

貞山運河は、仙台湾岸の低地に造られた運河ですが、唯一、丘陵部を通る場所があります。中峯橋付近がそれにあたります。
この場所の開削について、『多賀城町誌』には、
「御船入堀を掘る時の難工事であったのは、大代牛生間の石ヶ森の麓の石山の開削であった。この貞山堀を掘る時の人夫うちには、罪人も大分あった。掘削(切り通し)の工事は、殊に難事業であったので、罪人はこの難工事に廻された。そして非常に残酷に使役された。そのために倒れるものもかなりあった。今と違って死んでもお構いなしで、一人一人葬ることも面倒だと、近くの谷地に穴を掘ってどしどし埋めて、簡単に土饅頭をつくっていたそうである。しかし、その後、数十年経つ中に葦谷地になってしまったので、付近の人々は、この葦を刈り取って屋根を葺いた。ところが不思議にもその葦



▲大代の切り通し(北より)

で葺いた家は、大抵火事に遭った。そこでこれはきつと死人の祟りだろうと、段々話が大きくなって、それから後は皆恐れて誰もこの谷地の葦を刈るものがなくなった」といふ言い伝えが紹介されています。御船入堀の工事の中で、この丘陵の開削が、かなりの難工事であったことがうかがえます。
この切り通しでは、樹陰が水面に映る光景が見られ、貞山運河の中でも際立った景観を醸し出しています。

人口と世帯数(8月末現在) | 人口 | 62,193人(+58人) | 世帯数 | 25,076世帯(+23世帯) ※()は前月比です。

■広報多賀城へのご感想やご意見をお寄せください。[地域コミュニティ課広報広聴係へ郵送(宛先は左上参照)、ファクス・メール・ホームページ] 多賀城市役所 ☎022-368-1141 ファクス022-368-8104 メールtagajo@city.tagajo.miyagi.jp ホームページ<http://www.city.tagajo.miyagi.jp/>

この広報誌は、再生紙と、植物油インキを使用しています。 ・26、700部制作
この広報誌は、環境にやさしい「水なし印刷」で印刷しています。 ・1部当たりの印刷・発行費23円
・表紙の多賀城瓦の画像は、東北歴史博物館の承認を受けて使用しています。

